

**ЧЕМПИОНАТ АЛТАЙСКОГО КРАЯ
«АБИЛИМПИКС»**



**КОНКУРСНОЕ ЗАДАНИЕ
ПО КОМПЕТЕНЦИИ
«Портной»**



РАЗРАБОТАЛ

Главный Региональный эксперт

_____ И.Г. Мазина

« ____ » _____ 2017

СОГЛАСОВАНО

ИП Шатохина Н.И.

_____ Шатохина Н.И.

« ____ » _____ 2017

2017

**ЧЕМПИОНАТ АЛТАЙСКОГО КРАЯ
«АБИЛИМПИКС»**



ЛИСТ СОГЛАСОВАНИЯ

СОГЛАСОВАНО:

ООО «Всероссийское общество инвалидов»

(подпись) (ФИО)
«__» _____ 2017

СОГЛАСОВАНО

ОООИ «Всероссийское общество глухих»

(подпись) (ФИО)
«__» _____ 2017

СОГЛАСОВАНО:

ОООИ «Всероссийское ордена
Трудового красного Знамени об-
щество инвалидов»

(подпись) (ФИО)
«__» _____ 2017

СОГЛАСОВАНО

РОО «Клуб психиатров»

(подпись) (ФИО)
«__» _____ 2017

ЧЕМПИОНАТ АЛТАЙСКОГО КРАЯ «АБИЛИМПИКС»



Описание компетенции «Портной»

Согласно ФГОС профессионального образования по профессии 29.01.07 «Портной» область профессиональной деятельности портного – индивидуальный пошив швейных изделий, подготовка изделий к примеркам, ремонт и обновление изделий.

Портной – это тот, кто раскраивает ткань и соединяет детали в готовую модель. Он способен выполнить все операции, включая обработку швов.

Портной – это профессия, имеющая несколько специализаций. Например, пошив изделий из кожи или меха, верхней или лёгкой одежды, головных уборов или рабочей формы.

В зависимости от избранной однажды специализации портной шлифует своё мастерство. Некоторые мастера совмещают несколько специализаций, если по-настоящему любят своё дело. Как и любое занятие, ремесло портного тем успешнее, чем больше усилий и времени на него потрачено.

Все, что мы надеваем, сшито человеком, чья профессия называется «портной». Потому абсолютно все без исключения имеют дело с продукцией, вышедшей из-под умелых рук этих мастеров.

Портной – профессия распространенная, нередкая и почетная.

Хороший портной может преобразить человека, изменить его имидж и облик, из обычной женщины сделать красавицу или скрыть недостатки фигуры у начавшего полнеть мужчины.

Квалифицированный портной должен иметь практический опыт:
изготовления швейных изделий; работы с эскизами;
распознавания составных частей деталей изделий одежды и их конструкций;
определения свойств применяемых материалов;
работы на различном швейном оборудовании с применением средств малой механизации;
выполнения влажно-тепловых работ;

уметь:

сопоставлять наличие количества деталей кроя с эскизом;
заправлять, налаживать и проводить мелкий ремонт швейного оборудования;

пользоваться оборудованием для выполнения влажно-тепловых работ;
соблюдать требования безопасного труда на рабочих местах;
применять современные методы обработки швейных изделий;

читать технический рисунок;

пользоваться инструкционно-технологическими картами;

знать:

форму деталей кроя;

**ЧЕМПИОНАТ АЛТАЙСКОГО КРАЯ
«АБИЛИМПИКС»**



названия деталей кроя;
определение долевого и уточной нити;
волокнистый состав, свойства и качество текстильных материалов;
регулировку натяжения верхней и нижней нитей;
оборудование для влажно-тепловых работ и способы ухода за ним;
виды технологической обработки изделий одежды.

**Инфраструктурный лист
Материалы, предоставляемые на площадке**

Наименование	Количество на одного участника	Примечание
Основной материал – блузочная ткань из смесовых волокон гладкокрашенная	2,0 м	1 комплект готового кроя основных деталей блузы Цвет – сиреневый
Прокладочный материал – флизелин	0,2 м	Нетканый клееный с ориентированным волокном с односторонним точечным клеевым покрытием Цвет – белый
Плечевые накладки	1 пара	Толщина 1,0 см Цвет – белый или в тон основного материала
Термоаппликации	7 элементов	Для декорирования блузы Цвет – белый, розовый, сиреневый, фиолетовый, фуксии
Бусины – пластик	1 упаковка, d = 0,5 см	
Тесьма декоративная	3,0 м	
Нитки швейные – полиэстер	2 бобины для ручных и машинных операций 3 бобины для спецмашинных операций	№ 50 в цвет основного материала

Оборудование, предоставляемое на площадке.

**ЧЕМПИОНАТ АЛТАЙСКОГО КРАЯ
«АБИЛИМПИКС»**



2017

Наименование	Количество на одного участ- ника	Примечание
Рабочий стол с гладкой поверх- ностью	1	для ручных работ
Стул	1	
Универсальная стачивающая машина	1	для машинных работ
Оверлок	1	для спецмашинных работ
Светильник местный	1	
Гладильная доска	1	1 ед. на 2-3 участника
Утюг	1	1 ед. на 2-3 участника
Манекен портновский с подстав- кой	1	42-44 размера
Электрическая розетка	2	не менее 60 Вт, 220 W
Мусорная корзина	1	
Совок, веник	1	на несколько участни- ков
Кулер с водой	1	на всех участников
Стаканчики	100	

**ЧЕМПИОНАТ АЛТАЙСКОГО КРАЯ
«АБИЛИМПИКС»**



2017

Toolbox.

Список инструментов и приспособлений, которые необходимо иметь участнику

Наименование	Количество на одного участника	Примечание
Инструменты		
иглы для ручных работ	2	№ 1: D=0,6мм, L=35–40мм
наперсток	1	№ 3: D=16мм, h=15–20мм
ножницы для мелких работ	1	№ 6: L=18,0см, № 7: L=15,0см
сантиметровая лента	1	
Приспособления		
булавки портновские	1 упаковка	
колышек	1	
линейка металлическая	1	не более 50 см
мел портновский	1	
нитевдеватель	1	
распарыватель	1	

Средства индивидуальной защиты и спецодежды участника

Наименование	Количество на одного участника	Примечание
Футболка с логотипом Абилимпикс	1	
Фартуки	1	любого цвета
Косынка или резинка для длинных волос	1	любого цвета
Обувь	1 пара	любого цвета закрытая с задником на плоской резиновой подошве

На фартуке должны быть нанесены следующие обязательные информационные элементы: фамилия и имя участника или эксперта

На фартуке допустимо наносить следующие информационные элементы: логотип учебного заведения, флаг России и региона, наименования региона

На фартуке недопустимо наносить информацию рекламного характера!

ЧЕМПИОНАТ АЛТАЙСКОГО КРАЯ «АБИЛИМПИКС»



Техническое описание

Кратко о соревновании:

Необходимо за отведенное время сшить блузу в соответствии с эскизом, описанием внешнего вида и предложенной технологической последовательностью изготовления. По истечении отведенного времени (4 астрономических часа) участник должен сдать готовую или не готовую работу, для выставления оценки. Изделие предоставляется на манекене.

Описание внешнего вида изделия.

Летняя женская блуза полуприлегающего силуэта.

Силуэтная форма решена средним швом спинки, боковыми и плечевыми швами.

Плечевой пояс естественной ширины, поддерживается плечевыми накладками толщиной 0,5–0,7 см.

Нагрудные вытачки переведены в горловину. Раствор вытачек сформирован в 5 мягких незаутюженных складок, расположенных по середине переда. Складки: одна центральная – встречная, по две боковые справа и слева – односторонние направленные к плечевым швам. Раствор складок одинаков и не превышает общий суммарный раствор нагрудных вытачек.

Горловина округлой формы. Горловина углублена спереди на 4,0–5,0 см ниже яремной впадины. Горловина углублена сзади на 2,0–3,0 см ниже естественной линии. Горловина расширена сзади на 2,0–3,0 см по линии плечевого среза.

Горловина оформлена втачным отложным цельнокроеным воротником «хомут». Воротник шириной 10,0 см по всей длине. Концы воротника прямоугольные, соединены встык по среднему шву спинки.

Рукава одношовные втачные, прямые по всей длине. Длина рукава до середины предплечья 24,0–26,0 см. Окат гладкий с технической посадкой для конструктивного формообразования.

Длина блузы посередине спинки – 58,0 см.

Средний шов спинки, боковые швы, нижний шов рукава и шов втачивания воротника в горловину обработаны соединительным стачным швом с обметанными срезами взаутюжку шириной шва 0,7–1,0 см.

Плечевые швы и швы соединения оката рукава с проймой изделия обработаны соединительным двойным стачным швом с обметанными срезами взаутюжку шириной шва 0,7–1,0 см. ширина двойной параллельной строчки 0,1–0,2 см.

Концы воротника обработаны краевым обтачным швом шириной шва 0,5 см.

Низ рукавов и низ блузы обработан краевым швом вподгибку с закрытым срезом шириной шва 0,1–0,2 см, шириной двойной подгибки 0,7–1,0 см.

Нитки подобраны в тон основного материала.

ЧЕМПИОНАТ АЛТАЙСКОГО КРАЯ «АБИЛИМПИКС»



2017

Рекомендуемый размер блузы 170-92-100.

Проведение соревнования:

Перед началом проведения конкурса необходимо ознакомиться с местом для работы и предоставляемым оборудованием: проверить исправность и работу швейного, утюжильного и иного оборудования. Место участнику предоставляется после проведения жеребьевки. До начала выполнения работ участник проходит инструктаж по охране труда.

Основные требуемые навыки:

- сопоставлять наличие количества деталей кроя с эскизом;
- заправлять, налаживать и проводить мелкий ремонт швейного оборудования;
- пользоваться оборудованием для выполнения влажно-тепловых работ;
- соблюдать требования безопасного труда на рабочих местах;
- применять технологические методы обработки швейных изделий.

Критерии и оценка:

Максимальное количество баллов, которое может получить участник – 100 баллов (за первый модуль – 70 баллов, за второй модуль – 30 баллов).

Распределение баллов по видам работы:

Виды работ	Шкала оценки		Количество баллов (максимальное)
	объективные	субъективные	
1 модуль			
Последовательность обработки платья	5	5	10
Выполнение внутренних швов	5	5	10
Выполнение краевых швов	5	5	10
Выполнение ВТО	5	10	15
Соблюдение заданных параметров	10	-	10
Содержание рабочего места во время выполнения работы и после ее окончания	5	-	5
Соблюдение техники безопасности	10	-	10
всего			70
2 модуль			
Композиция	-	15	15
Цветовое решение	-	5	5
Аккуратность	-	5	5

ЧЕМПИОНАТ АЛТАЙСКОГО КРАЯ «АБИЛИМПИКС»



2017

Соблюдение техники безопасности	5		5
		всего	30
		итого	100

За работу, выполненную раньше отведенного времени (от 10 минут) начисляются дополнительные баллы (3 балла).

Задание по компетенции «Портной»

Жеребьевку проводит главный эксперт или заместитель главного эксперта за 1 день до начала соревнований.

Все участники конкурса в один день проходят два модуля (4 часа).

Содержание заданий двух модулей

1 Модуль. Задание заключается в изготовлении женской блузы:

Приложение А. Описание внешнего вида блузы.

Приложение Б. Технический рисунок модели блузы. Спецификация деталей кроя.

Приложение В. Модельная конструкция блузы.

Приложение Г. Технологическая последовательность обработки блузы.

Каждому участнику предоставляются одинаковый крой деталей блузы из одной и той же ткани, одинаковое оборудование. Для обеспечения равных условий участникам запрещается использовать на площадке иное оборудование и материалы, кроме тех, что предоставлены организаторами. Содержание швейной коробки, которое обеспечивает сам участник, должно соответствовать инфраструктурному листу.

Время на выполнение 1 модуля задания: 3 астрономических часа. По истечении отведенного времени участник должен сдать готовую или не готовую работу для выставления оценки. Изделие предоставляется на манекене.

2 Модуль. Задание заключается в декорировании блузы элементами аппликации и отделочными материалами, предлагающимися в «чёрном» ящике. О его содержимом участники узнают только в начале задания. Помимо элементов аппликации это может быть тесьма, кружево, бусины, стразы и т.д. Для обеспечения равных условий участники могут использовать только содержимое «чёрного» ящика. Обязательным заданием является использование не менее 4-х наименований предложенных материалов.

Время на выполнение 2 модуля задания: 1 астрономический час. По истечении отведенного времени участник должен сдать готовую или не готовую работу для выставления оценки. Изделие с выполненной аппликацией предоставляется на манекене.

ЧЕМПИОНАТ АЛТАЙСКОГО КРАЯ «АБИЛИМПИКС»



Конкурсный день

Во время жеребьевки участник получает номер, соответствующий номеру рабочего места.

Участник получает: задание (описание внешнего вида, технический рисунок модели, спецификацию деталей кроя, технологическую последовательность обработки); комплект готового кроя основных деталей блузы, соединительные и отделочные материалы; оснащенное оборудованием рабочее место; инструменты и приспособления (Toolbox).

На изучение задания дается 20 минут. В этот период можно задать уточняющие вопросы и получить разъяснение от экспертов.

По истечении 4 астрономических часов работы, отведенных на соревнование, участник должен сдать готовое или не готовое изделие.

Также необходимо сдать оставшиеся после выполнения задания материалы, инструменты, предоставленные организаторами.

Участник имеет право сдать работу досрочно. Для этого необходимо известить эксперта об окончании работы для начисления дополнительных баллов.

При выполнении конкурсного задания можно использовать только предоставленные организаторами ткань, материалы, оборудование и инструменты, предусмотренные инфраструктурным листом.

В течение всего времени нахождения на площадке во время проведения конкурса необходимо строго соблюдать требования техники безопасности.

ЧЕМПИОНАТ АЛТАЙСКОГО КРАЯ «АБИЛИМПИКС»



Техника безопасности:

Требования по охране труда перед началом работы

Перед началом работы портной должен:

- проверить перед использованием СИЗ их исправность, отсутствие внешних повреждений;
- застегнуть пуговицы спецодежды, волосы подобрать под головной убор;
- проверить достаточность освещенности рабочего места и подходов к нему, отсутствие слепящего эффекта;
- проверить наличие инструмента, приспособлений и материалов;
- все детали кроя, изделия и инструменты расположить на рабочем месте в порядке, удобном для работы;
- проверить режущую часть ножниц, должна быть правильно произведена заточка;
- осмотреть стул и проверить его устойчивость.

Перед началом работы на швейных машинах, оверлоках и другом швейном оборудовании портной должен:

- визуальным осмотром проверить отсутствие повреждений швейного оборудования, целостность питающих кабелей, штепсельных соединений;
- визуальным осмотром проверить установку защитного заземления (зануления);
- при отключенном электропитании привода швейного оборудования убедиться установлена ли лапка с предохранителем от прокола пальцев, убедиться имеются ли ограждения на вращающихся частях швейной машины;
- перед выполнением пробной операции, удалить шпульный колпачок и игольную нитку;
- убедиться в исправности пускового устройства и правильности направления вращения маховика;
- убедиться в отсутствии посторонних лиц в рабочей зоне;

Во время выполнения пробной операции, при заметных изменениях в работе швейного оборудования, сразу отключить двигатель привода, доложить непосредственному руководителю (эксперту) и до устранения всех неисправностей к работе не приступать.

Перед началом работы на электропаровых утюгах с подключенным парогенератором:

- визуальным осмотром проверить изоляцию утюга, штепсельной розетки и вилки, наличие и исправность подставки, пульверизатора, диэлектрического коврика;
- во время выполнения пробной операции, при заметных изменениях в работе электропарового утюга и парогенератора, сразу отключить оборудо-

ЧЕМПИОНАТ АЛТАЙСКОГО КРАЯ «АБИЛИМПИКС»



2017

вание от электросети, доложить непосредственному руководителю и до устранения неисправностей к работе не приступать.

Перед началом работы на прессе портной должен:

– убедиться, что очистительные траверсы установлены на месте и двигаются в правильном направлении;

– убедиться в исправности блокирующих и отключающих устройств и ограждений;

– проверить исправность пресс-подушек (верхняя должна быть без очевидных повреждений, нижняя гладкая, хорошо обтянута войлоком и полотном);

– проверить показания контрольно-измерительных приборов (манометров, термометров) на корпусе прессы;

– во время выполнения пробной операции, при заметных изменениях в работе прессы, сразу отключить оборудование из электросети, доложить непосредственному руководителю и до устранения всех неисправностей к работе не приступать.

Техническое обслуживание, ремонт, наладка проводится только специально обученным персоналом.

Требования по охране труда при выполнении работы

При выполнении работ портной обязан:

– работу выполнять согласно технологическому процессу;

– при работе с иглой пользоваться наперстком;

– обрезку нитей производить ножницами;

– в течение всего рабочего дня содержать рабочее место в чистоте и порядке, не загромождать проходы полуфабрикатами и готовыми изделиями;

– работать при достаточности освещения на рабочем месте;

– не допускать к рабочему месту посторонних лиц;

– при выполнении ремонта одежды осмотреть карманы, лацканы и т.д. во избежание травмирования оставленными в одежде острыми предметами;

– прежде чем стачивать изделие, необходимо проверить, не оставалось ли в ткани булавки или иголки.

Портному не допускается:

– отвлекаться и отвлекать других работников посторонними разговорами;

– класть ручной инструмент (ножницы и т.п.) и приспособления в карман;

– оставлять иглы, ручной инструмент на изделии при временном прекращении работы;

– производить обрыв нити лезвием, зубами.

ЧЕМПИОНАТ АЛТАЙСКОГО КРАЯ «АБИЛИМПИКС»



2017

При работе на швейных машинах, оверлоках и другом швейном оборудовании портной обязан:

- пускать машину плавным нажатием на педаль;
- подачу материала к иглодержателю производить равномерно, без рывков, прошивать утолщенные места на пониженных оборотах (так как игла может сломаться и поранить);
- прокладывая строчку, изделие придерживать двумя руками по обе стороны от иглы во избежание попадания пальцев рук под иглу;
- заправку верхней и нижней нити, смену иглы, смазку швейной машины производить только при выключенном электродвигателе, сняв ногу с пусковой педали;
- при замене иглы убедиться в надежности ее крепления;
- постоянно следить за креплением нажимной лапки и в случае ослабления закрепить ее.

Портной должен отключить выключатель питания или полностью отключить швейное оборудование из электросети при:

- заправке нитки в иглоу, петлитель, ширитель или замене шпульки;
- замене иглы, лапки, игольной пластины, петлителя, ширителя, нитеводителя, подгибателя, ограничителя и других деталей;
- ремонте или наладке;
- оставлении (даже на короткое время) рабочего места;
- если в швейном оборудовании используется двигатель фрикционного действия без тормозов.

При работе на швейных машинах, оверлоках и другом швейном оборудовании не допускается:

- наклоняться низко к швейному оборудованию во избежание захвата ею волос и головного убора;
- тормозить или ускорять швейное оборудование рукой за маховое колесо;
- касаться иглы на ходу машины;
- бросать на пол отработанные или сломанные иглы;
- открывать, снимать ограждающие устройства и приспособления;
- класть около вращающихся частей швейного оборудования ручной инструмент и посторонние предметы;
- использовать затупленную или искривленную иглу, петлитель с затупленным носиком.

При работе на электропаровых утюгах с подключенным парогенератором портной обязан:

- работать осторожно, во избежание ожогов, порчи изделий и возникновения загораний, не перегревая его;

ЧЕМПИОНАТ АЛТАЙСКОГО КРАЯ «АБИЛИМПИКС»



2017

- при перегреве, выключить утюг для его постепенного охлаждения;
- отключать оборудование, держась за штепсельную вилку;
- следить за кабелем (проводом), он должен находиться в подвешенном состоянии.

При работе на электропаровых утюгах с подключенным парогенератором не допускается:

- выдергивать шнур из розетки, держась за токоведущий кабель (провод);
- охлаждать утюг водой;
- ронять утюг или стучать по обрабатываемому изделию;
- касаний кабеля (провода) с горячим корпусом утюга или горячих предметов.

При работе на прессе портной обязан:

- укладывать изделие на нижнюю подушку, не касаясь горячих поверхностей подушек;
- снимать изделие с пресса, после прессования, только после полного раскрытия пресса;
- отключать пресс при перерыве подачи электроэнергии, уборке, чистке;
- увлажнять швейные изделия только пульверизатором.

При работе на прессе не допускается:

- поправлять изделие во время движения подушек;
- снимать и открывать предохранительные и оградительные приспособления;
- опираться на пресс и не позволять делать это другим.

Требования по охране труда по окончании работы

По окончании работы портной обязан:

- отключить швейное оборудование, держась за штепсельную вилку и дождаться полной его остановки;
- вычистить и смазать машину;
- убрать в специально выделенные места хранения все приспособления и инструмент (ножницы, отвертку, масленку и т.п.), применяемые в работе;
- при отключении электропитания электропаровых утюгов с подключенным парогенератором отключить выключатель электропитания паровых утюгов, отключить выключатель «Сеть», вынуть вилку кабеля (провода) из розетки держась за штепсельную вилку, стравить пар из парогенератора через подсоединенный шланг в холодную воду.

Отключить пресс кнопкой (охлаждение), при этом транспортные ленты должны двигаться пока температура пресса составит 80 град.С. Период

ЧЕМПИОНАТ АЛТАЙСКОГО КРАЯ «АБИЛИМПИКС»



2017

охлаждения пресса составляет 30-40 минут. Вынуть вилку кабеля (провода) из розетки держась за штепсельную вилку.

Привести в порядок рабочее место и территорию вокруг него;

Отключить рабочее освещение;

Сообщить своему непосредственному руководителю (эксперту) обо всех неисправностях, возникших во время работы, и принятых мерах по их устранению.

Снять рабочую одежду, специальную обувь и другие СИЗ и убрать их в установленные места хранения.

Вымыть руки водой с моющим средством, при возможности принять душ.

Требования по охране труда в аварийных ситуациях

При возникновении аварийной ситуации портной обязан:

–остановить работу, отключить используемые при работе электрическое оборудование, принять меры к эвакуации людей из опасной зоны и вызвать аварийные службы;

–сообщить о происшествии непосредственному руководителю (эксперту), ответственному за безопасную эксплуатацию оборудования;

–принять меры по устранению причин аварийной ситуации.

При аварии электроснабжения, прорыве трубопровода, необходимо прекратить работу и вызвать соответствующую аварийную службу.

Возобновление работы допускается только после устранения причин, приведших к аварийной ситуации и (или) несчастному случаю.

В случае возникновения пожара или загорания необходимо:

–прекратить работу;

–обесточить электроприборы;

–приступить к тушению очага пожара средствами пожаротушения и одновременно сообщить о происшествии непосредственному руководителю или другому должностному лицу организации. При невозможности устранения очага пожара необходимо сообщить о нем в подразделение по чрезвычайным ситуациям;

–в случае угрозы здоровью и (или) жизни немедленно покинуть место пожара по путям эвакуации.

При несчастном случае необходимо:

–принять меры по предотвращению воздействия травмирующих факторов на потерпевшего, оказанию потерпевшему первой помощи, вызову на место происшествия медицинских работников или доставке потерпевшего в организацию здравоохранения;

–обеспечить до начала расследования сохранность обстановки на месте происшествия, если не существует угрозы жизни и здоровью окружающих;

**ЧЕМПИОНАТ АЛТАЙСКОГО КРАЯ
«АБИЛИМПИКС»**



2017

–сообщить о несчастном случае непосредственному руководителю или другому должностному лицу.

В случае получения травмы и (или) внезапного ухудшения здоровья (усиления сердцебиения, появления головной боли и другого) портной должен прекратить работу, отключить оборудование, сообщить об этом непосредственному руководителю (эксперту) или другому должностному лицу и при необходимости обратиться к врачу.

Описание внешнего вида блузы

Летняя женская блуза полуприлегающего силуэта.

Силуэтная форма блузы решена средним швом спинки, боковыми и плечевыми швами.

Плечевой пояс естественной ширины, поддерживается плечевыми накладками толщиной 0,5–0,7 см.

Нагрудные вытачки переведены в горловину. Раствор вытачек сформирован в 5 мягких незаутюженных складок, расположенных по середине переда. Складки: одна центральная – встречная, по две боковые справа и слева – односторонние направленные к плечевым швам. Раствор складок одинаков и не превышает общий суммарный раствор нагрудных вытачек.

Горловина округлой формы. Горловина углублена спереди на 4,0–5,0 см ниже яремной впадины. Горловина углублена сзади на 2,0–3,0 см ниже естественной линии. Горловина расширена сзади на 2,0–3,0 см по линии плечевого среза.

Горловина оформлена втачным отложным цельнокроеным воротником «хомут». Воротник шириной 10,0 см по всей длине. Концы воротника прямоугольные, соединены встык по среднему шву спинки.

Рукава одношовные втачные, прямые по всей длине. Длина рукава до середины предплечья 24,0–26,0 см. Кат гладкий с технической посадкой для конструктивного формообразования.

Длина блузы посередине спинки – 58,0 см.

Средний шов спинки, боковые швы, нижний шов рукава и шов втачивания воротника в горловину обработаны соединительным стачным швом с обметанными срезами взаутюжку шириной шва 0,7–1,0 см.

Плечевые швы и швы соединения оката рукава с троймой изделия обработаны соединительным двойным стачным швом с обметанными срезами взаутюжку шириной шва 0,7–1,0 см. ширина двойной параллельной строчки 0,1–0,2 см.

Концы воротника обработаны краевым обтачным швом шириной шва 0,5 см

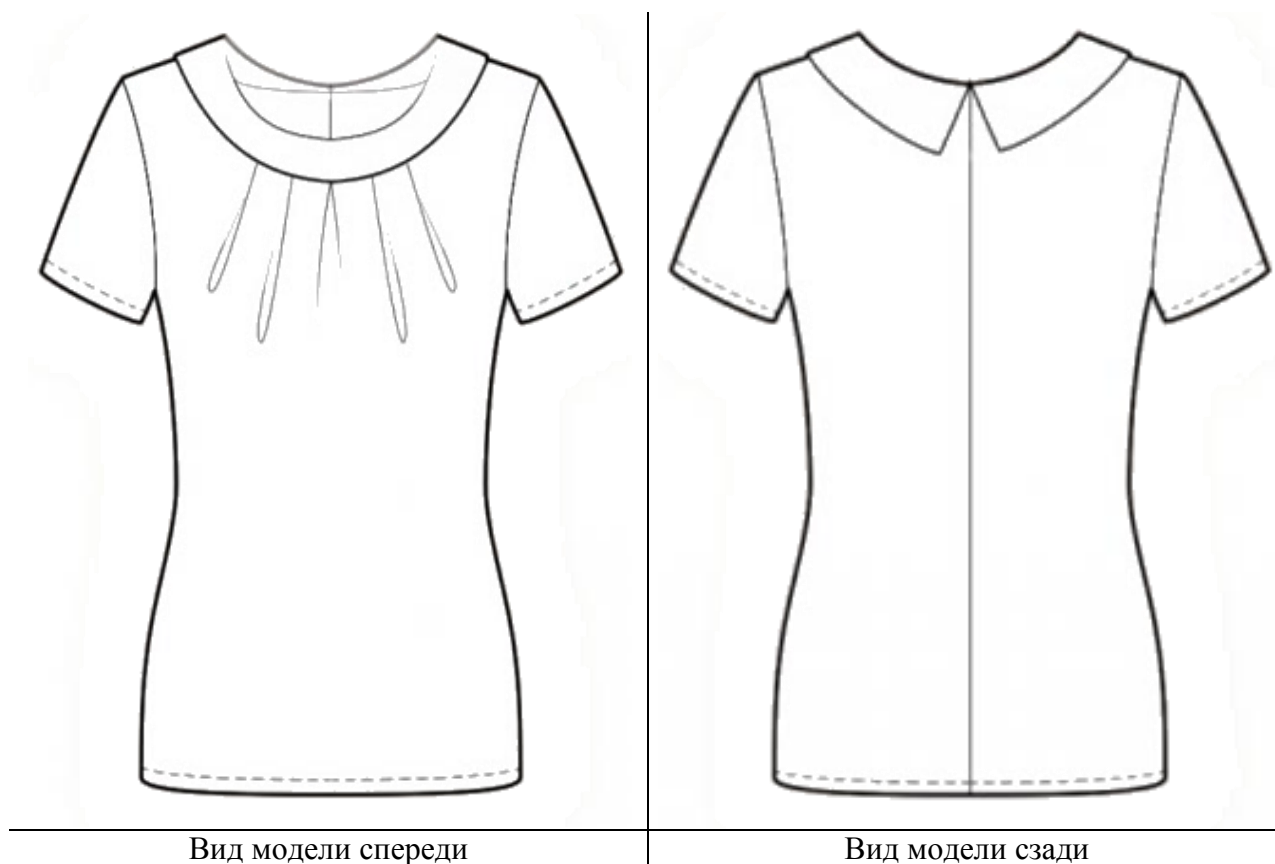
Низ рукавов и низ блузы обработан краевым швом вподгибку с закрытым срезом шириной шва 0,1–0,2 см, шириной двойной подгибки 0,7–1,0 см.

Нитки подобраны в тон основного материала.

Рекомендуемый размер блузы 170-92-100.



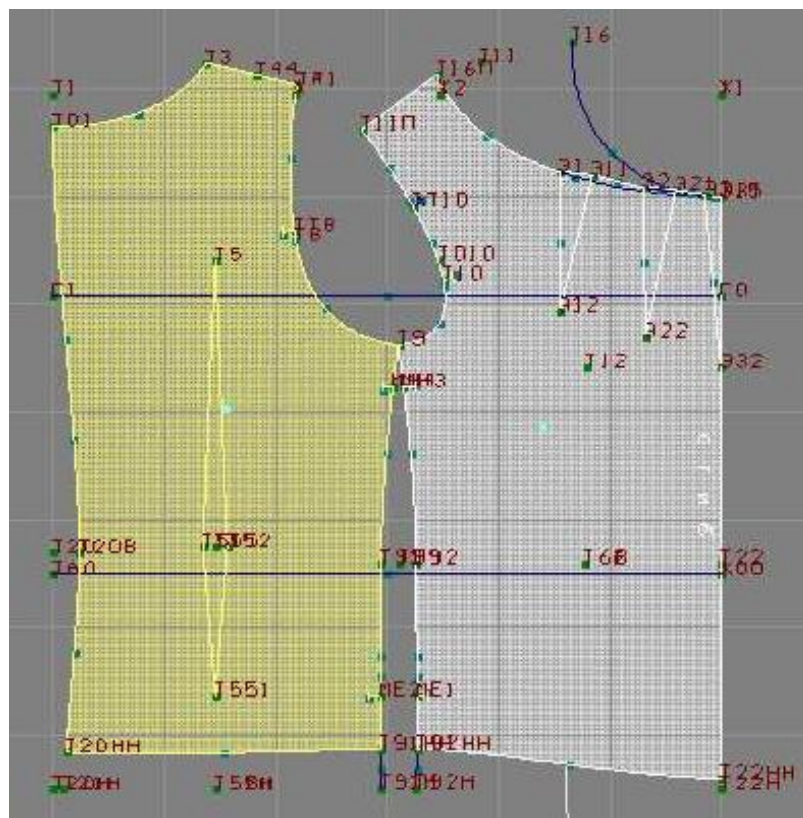
Технический рисунок модели блузы



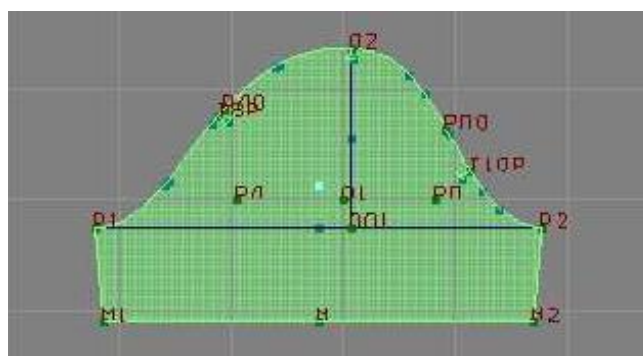
Спецификация деталей кроя

Наименование детали	Количество лекал	Количество деталей кроя
Детали из основного материала		
спинка	1	2
перед	1	1
рукав	1	2
воротник	1	1
Детали из прокладочного материала		
воротник	1	1
плечевые накладки		2
Отделочные материала		
термоаппликации		7
бусины		12
Соединительные материала		
нитки швейные		5

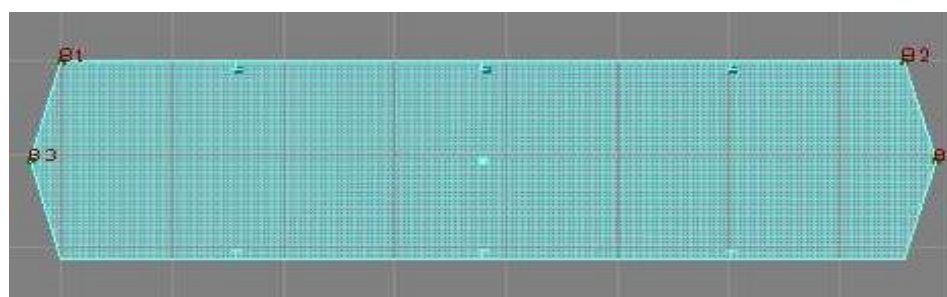
Модельная конструкция блузы



Модельная конструкция спинки и переда



Модельная конструкция рукава



Модельная конструкция воротника

**ЧЕМПИОНАТ АЛТАЙСКОГО КРАЯ
«АБИЛИМПИКС»**



**Abilympics
Russia**

2017

Приложение 4

Технологическая последовательность обработки блузы

№ п/п	Содержание неделимой операции	Специальность	Разряд	Время, сек	Оборудование
Заготовка воротника					
1	Проверить детали кроя блузы	Р	1	180	стол
2	Продублировать нижнюю часть воротника	У	3	240	
3	Заутюжить припуск на подгибку нижнего среза верхней части воротника: ш.ш. 0,5–0,7 см	У	3	240	
4	Обтачать концы воротника: ш.ш. 0,5–0,7 см	М	2	120	
5	Высечь излишки ткани в уголках воротника, вывернуть воротник на лицевую сторону, выправить уголки	Р	2	180	ножницы кольшечек
6	Приутюжить воротник со стороны нижней части, выправляя кант	У	3	180	
Заготовка рукавов					
7	Стачать нижние швы рукавов: ш.ш. 0,7–1,0 см	С	2	180	
8	Обметать припуски нижних швов рукавов со стороны передней части	СМ	3	200	
9	Заутюжить припуски нижних швов рукавов в сторону локтевой части	У	3	120	
10	Вывернуть рукава на лицевую сторону	Р	1	60	
11	Застрочить низ рукавов: ш.ш. 0,1–0,2 см	М	3	300	
12	Вывернуть рукава на изнаночную сторону	Р	1	60	
13	Приутюжить низ рукавов с изнаночной стороны	У	3	420	
14	Вывернуть рукава на лицевую сторону	Р	1	60	
Сборка переда и спинки					
15	Застрочить растворы складок по срезу горловины переда вспомогательной строчкой: ш.ш. 0,5–0,7 см, Лст. 0,4–0,5 см	М	2	180	
16	Стачать средний шов спинки: ш.ш. 0,7–1,0 см	М	2	270	
17	Обметать припуски среднего шва спинки со стороны правой половинки	СМ	3	290	
18	Заутюжить припуски среднего шва спинки	У	3	240	
19	Стачать боковые швы: ш.ш. 0,7–1,0 см	М	2	420	
20	Обметать припуски боковых швов со стороны переда	СМ	3	440	
21	Заутюжить припуски боковых швов в сторону спинки	У	3	360	
22	Вывернуть блузу на лицевую сторону	Р	1	60	
23	Застрочить низ блузы: ш.ш. 0,1–0,2 см	М	3	300	
24	Вывернуть блузу на изнаночную сторону	Р	1	60	
25	Приутюжить низ с изнаночной стороны блузы	У	3	420	

**ЧЕМПИОНАТ АЛТАЙСКОГО КРАЯ
«АБИЛИМПИКС»**



2017

Продолжение таблицы

№ п/п	Содержание неделимой операции	Специальность	Разряд	Время, сек	Оборудование
26	Стачать плечевые швы: ш.ш. 0,7–1,0 см	М	2	360	
27	Обметать припуски плечевых швов со стороны переда	СМ	3	200	
28	Заутюжить припуски плечевых швов в сторону спинки	У	3	120	
Соединение воротника с блузой					
29	Втачать нижний срез нижней части воротника в горловину: ш.ш. 0,7–1,0 см	М	3	420	
30	Заутюжить припуски шва втачивания воротника в сторону нижней части	У	3	240	
31	Настрочить заутюженный припуск на подгибку нижнего среза верхней части воротника в шов втачивания: ш.ш. 0,1–0,2 см	М	4	420	
32	Приутюжить шов втачивания воротника с изнаночной стороны блузы	У	3	240	
Соединение рукавов с блузой					
33	Втачать окаты рукавов в проймы блузы: ш.ш. 0,7–1,0 см	М	4	940	
34	Обметать припуски швов втачивания рукавов со стороны блузы	СМ	3	840	
35	Оттянуть припуски швов втачивания рукавов в нижней части проймы со стороны рукавов	У	4	240	
36	Сутюжить посадку припусков швов втачивания рукавов в верхней части окатов со стороны рукавов	У	4	300	
37	Вывернуть блузу на лицевую сторону	Р	1	60	
Отделка блузы					
38	Пришить плечевые накладки	Р	2	240	игла, наперсток
39	Очистить блузу от производственного мусора	Р	2	120	
40	Отутюжить готовое изделие	У	4	300	
41	Надеть блузу на манекен	Р	1	180	
итого			2,51	10800	

Технологическая последовательность обработки блузы составлена без вычленения ручных прямых смёточных, замёточных, вымёточных и намёточных стежков. Время на выполнение неделимых операций приведено с учётом возможных ручных прямых смёточных, замёточных, вымёточных и намёточных стежков. Участникам рекомендуется вместо ручных прямых смёточных, замёточных, вымёточных и намёточных стежков использовать булавки портновские.

**ЧЕМПИОНАТ АЛТАЙСКОГО КРАЯ
«АБИЛИМПИКС»**



2017

Время на выполнение неделимых операций по декорированию блузы определяет сам участник в зависимости от принятого им композиционного решения (в сумме не более 1 ч.).

Время на уборку рабочего места не входит в общий хронометраж.